

POMEMBNO! POZORNO PREBERITE IN SHRANITE ZA POZNEJŠO UPORABO.

Varnostni in previdnostni ukrepi

OPOZORILO!

- Otroka nikoli ne puščajte brez nadzora.
- Pred uporabo vedno preverite, ali je izdelek varen in stabilen.
- Vedno uporabljajte zadrževalni sistem.
- Prepričajte se, da je varnostni pas pravilno nameščen.
- Izdelka ne uporabljajte, če vsi sestavni deli niso pravilno nameščeni in nastavljeni.
- Ne premikajte ali ne dvigujte tega izdelka, če je v njem otrok.
- Nevarnost padca: Preprečite otroku, da bi plezal po izdelku.
- Zavedajte se nevarnosti prevrnitve, če se lahko otrok z nogami odrine od mize ali katere koli druge konstrukcije.
- Izdelka ne uporabljajte, dokler otrok ne zna samostojno sedeti. Med razstavljanjem in zlaganjem izdelka naj bodo otroci stran, da se izognete poškodbam. Visok stolček je namenjen otrokom do 36. meseca starosti, težkim do 15 kg, ki znajo samostojno sedeti.
- Izdelka ne uporabljajte, če je kateri koli del razpokan, raztrgan ali manjka.
- Bodite pozorni na tveganja, ki jih v bližini izdelka predstavljajo odprti plameni ali drugi viri visoke temperature, kot so električni in plinski štedilniki itd.
- Izdelek, ki je nameščen pod oknom, lahko otrok uporabi kot stopnico in pade skozi okno.
- Ne uporabljajte drugih dodatkov ali rezervnih delov, kot jih je odobril proizvajalec.



A. Glavni deli

1. Sedež
2. Spodnji deli nog:
 1. Zadnji:
 2. Sprednji:
1. Zgornji deli nog:
 1. Levi
 2. Desni
2. Dvodelni pladenj
3. Prevlaka z varnostnim pasom
4. Gumb za razlaganje/zlaganje nog stolčka
5. Gumb za nastavitev višine stolčka
6. Dodatni podnožnik

B. Nameščanje nog

Pred namestitvijo odstranite plastične pokrovske s koncev cevi. Pritisnite gumb (6) in razgrnite desno in levo nogo (3.1, 3.2). Levo nogo stolčka (3.1) vstavite v luknjo na strani sedeža (1). Vstavite nogo, dokler se v okencu na strani ne prikaže številka »1«. Ponovite z desno nogo (3.2). Tako boste dobili konstrukcijo, kot je prikazana na sliki B2. Pritrdite nogo 2.1 na zadnji in nogo 2.2 na sprednji strani stolčka (slika B3). OPOZORILO: Zadnja noga je opremljena s kolesi, tako da se prepreči zmeda pri sestavljanju. Spodnje noge so pravilno nameščene, ko so zavarovane z vzmetnimi zatiči.

C. Nameščanje/odstranjevanje oblažinj

Zgornji del prevleke potisnite na naslonjalo sedeža. Stranice prevleke pritrdite tako, da jo ovijete okoli naslonjal za roke in pritrdite s kaveljčki na vsaki strani sedeža (slika C).

Za odstranitev prevleke izvlecite vse varnostne pasove (glejte točko D) in snemite jo s kaveljčkov na obeh straneh sedeža.

OPOZORILO: Nikoli ne uporabljajte izdelka brez oblažinj.

D. Uporaba nastavljenih varnostnih pasov

OPOZORILO: Uporaba varnostnih pasov je nujna za zagotovitev varnosti otroka. Z uporabo samega pladnja otroku ne zagotovite ustrezne opore. Vedno uporabljajte varnostne pasove.

Varnostni pasovi so nastavljeni in jih je mogoče namestiti v treh položajih, odvisno od višine otroka.

Pritrdjevanje varnostnih pasov na izdelek:

Potehnite plastični obroč za pas skozi luknjo v prevleki in v sedežu (slika D2), da se zaklene (slika D3). Ponovite za vse trake. Naramni, trebušni in mednožni pasovi morajo biti povezani z zaponko. Pravilno pripenjanje varnostnih pasov je prikazano na sliki D1.

Odstranjevanje varnostnih pasov:

Če želite popolnoma odstraniti pasove, ravnajte v obratnem vrstnem redu, kot je opisano zgoraj.

Če želite odpeti varnostni pas, pritisnite gumb na sredini zaponke (slika D4).

E. Nameščanje in nastavljanje plastičnega pladnja

Plastični pladenj pritrdite na stolček z zaklopnim mehanizmom.

Pladenj lahko nastavite v enega od treh položajev - oznaka je na naslonu za roke.

Ko vstavite pladenj, preverite, ali je dobro pritrjen.

Za pranje pladnja lahko zgornjo plast odstranite, ko odklenete štiri zaklepe (slika E2).

Popolnoma razstavljen pladenj lahko obesite na nogo na zadnji strani stolčka.

F. Nastavljanje podnožnika

Podnožnik lahko nastavite v tri različne položaje s pritiskom na dva gumba na strani (slika F).

Stolček YUMMY ima možnost namestitve dodatnega podnožnika. Zato vstavite zaklep v eno od treh lukenj, kot je prikazano na slikah H1 in H2.

OPOZORILO! Ne stojte na podstavku za noge.

G. Nastavljanje višine stolčka in naklona naslonjala

Stolček lahko nastavite na 7 različnih višin.

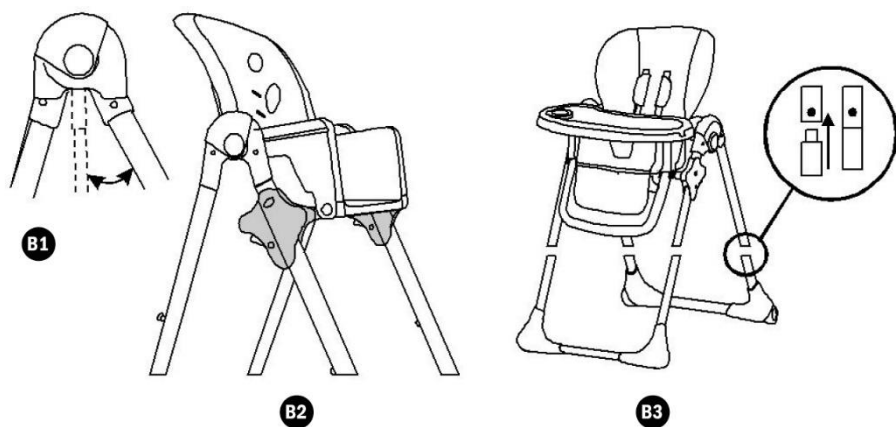
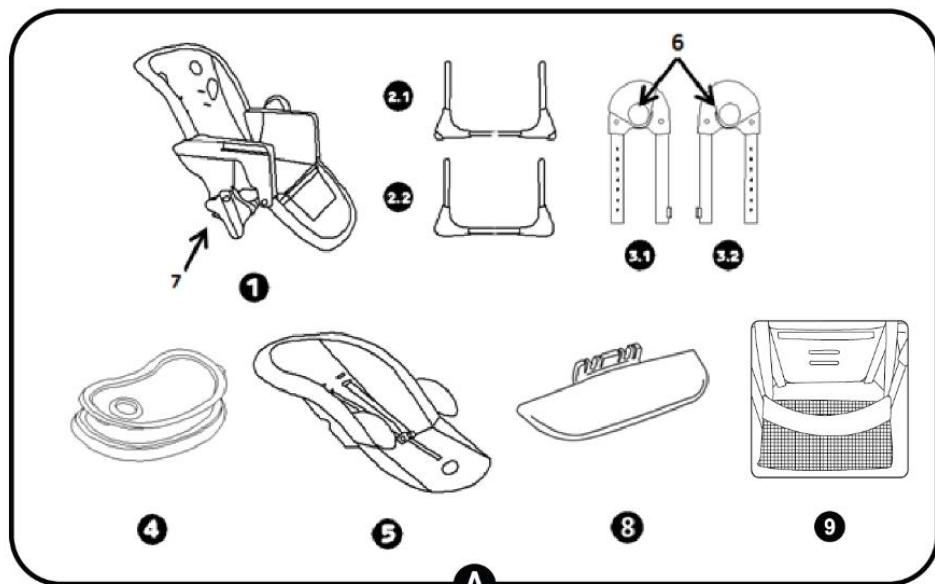
Dvigovanje/spuščanje sedeža: hkrati pritisnite gumb za nastavitev višine na obeh straneh sedeža in ga nastavite v želeni položaj (slika G1). OPOZORILO: Teh dejavnosti ne smete izvajati, ko otrok sedi v stolčku.

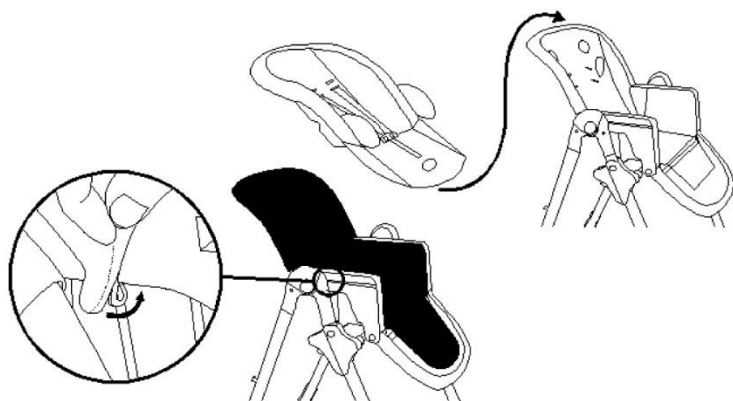
Naslonjalo stolčka lahko nastavite v tri položaje. Če želite prilagoditi stopnjo naklona naslonjala, dvignite vzvod na zadnji strani (slika G2), nagnite naslonjalo in ga nastavite v želeni položaj, nato pa spustite vzvod. Naslonjalo se samodejno zaklene in zasliši se zvok zaklepanja.

Pri izbiri najnižjega položaja sedeža se prepričajte, da indikator na strani kaže 7.

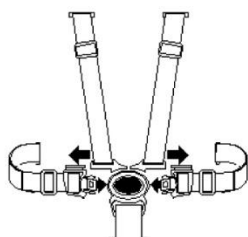
H. Čiščenje

Stolček: Čistite s čisto in vlažno krpo ter blagim milom. Pasovi: Povežite trakove skupaj. Perite ročno. Ne belite. Ne sušite v sušilnem stroju. Ne likajte. Ne čistite kemično.

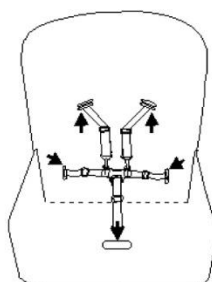




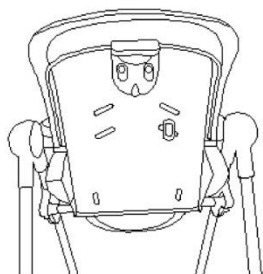
C



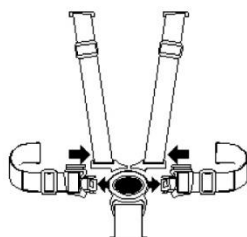
D1



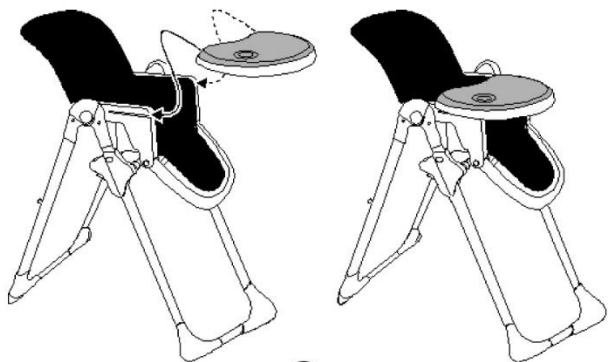
D2



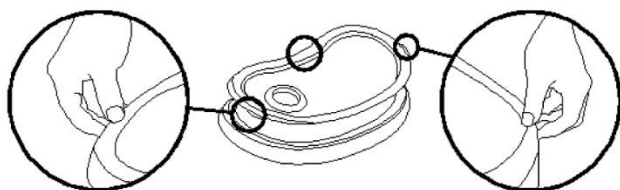
D3



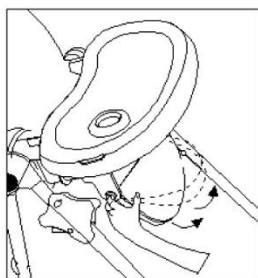
D4



E1



E2



F



01



02



H1



H2



I1



I2